

**PROGNOZA ODDZIAŁYWANIA NA ŚRODOWISKO**  
**dla projektu**  
**MIEJSCOWEGO PLANU ZAGOSPODAROWANIA**  
**PRZESTRZENNEGO**  
**ŁAZY BIEGONICKIE 2**

Opracowanie:

mgr inż. arch. Katarzyna Salabura

mgr inż. arch. Maria Modzelewska

**NOWY SĄCZ – LIPIEC 2017 r.**

## SPIS TREŚCI

- I. Podstawa prawna i cel opracowania.
- II. Główne cele projektowanego dokumentu oraz jego powiązania z innymi dokumentami.
- III. Metoda opracowania.
- IV. Propozycje metody i częstotliwości monitoringu skutków realizacji ustaleń planu.
- V. Informacje o możliwym transgranicznym oddziaływaniu na środowisko.
- VI. Charakterystyka stanu środowiska przyrodniczego na obszarach objętych planem oraz przewidywanym oddziaływaniem.
- VII. Obszary podlegające ochronie na terenie opracowania.
- VIII. Stan środowiska na obszarach objętych przewidywanym znaczącym oddziaływaniem.
- IX. Istniejące problemy ochrony środowiska istotne z punktu widzenia realizacji projektowanego dokumentu.
- X. Cele ochrony środowiska ustanowione na szczeblu międzynarodowym, wspólnotowym i krajowym oraz sposoby w jakich te cele zostały uwzględnione w projekcie planu.
- XI. Przewidywane znaczące oddziaływanie na cele i przedmiot ochrony obszaru Natura 2000.
- XII. Przewidywane znaczące oddziaływanie na poszczególne komponenty środowiska.
- XIII. Rozwiązania mające na celu zapobieganie i ograniczanie negatywnych oddziaływań na środowisko, w szczególności na cele i przedmiot ochrony obszarów Natura 2000.
- XIV. Rozwiązanie alternatywne do rozwiązań zawartych w projekcie planu lub wyjaśnienie braku rozwiązań alternatywnych.
- XV. Streszczenie.

### Załączniki:

Załącznik graficzny do prognozy oddziaływania na środowisko – skala 1: 3 000

## I. PODSTAWA PRAWNA I CEL OPRACOWANIA.

Niniejsze opracowanie sporządzono w oparciu o art. 17 pkt 4 „Ustawy o planowaniu i zagospodarowaniu przestrzennym” z dnia 27 marca 2003 r. (tekst jednolity Dz. U. z 2017 r. poz. 1073) oraz art. 46 „Ustawy o udostępnianiu informacji o środowisku i jego ochronie, udziale społeczeństwa w ochronie środowiska oraz o ocenach oddziaływania na środowisko” z dnia 3 października 2008 roku, (tekst jednolity Dz. U z 2016 r. poz.353).

Prognozę oddziaływania na środowisko opracowano zgodnie z art. 51 „Ustawy o udostępnianiu informacji o środowisku i jego ochronie, udziale społeczeństwa w ochronie środowiska oraz o ocenach oddziaływania na środowisko” z dnia 3 października 2008 roku, (tekst jednolity Dz. U z 2016 r. poz.353). Zakres niniejszej prognozy został uzgodniony z Regionalnym Dyrektorem Ochrony Środowiska w Krakowie, Wydział Spraw Terenowych w Starym Sączu pismem znak: STII - 411.3.90.2016.APa z dnia 08.11.2016 r. oraz z Państwowym Inspektorem Sanitarnym w Nowym Sączu pismem znak: PSE -NNZ-420-364/16 z dnia 28.11.2016 r.

Celem prognozy jest przedstawienie i ocenienie skutków wpływu realizacji ustaleń projektu miejscowego planu zagospodarowania przestrzennego na cele i przedmiot ochrony obszaru Natura 2000, elementy środowiska przyrodniczego i kulturowego, a w szczególności na ludzi, powietrze, powierzchnię ziemi łącznie z glebą, kopaliny, wody powierzchniowe i podziemne, klimat, świat zwierzęcy i roślinny – we wzajemnym powiązaniu, ekosystemy oraz krajobraz, a także dobra materialne i dobra kultury. Prognoza powinna jednocześnie przedstawiać możliwości rozwiązań eliminujących lub ograniczających szkodliwe oddziaływanie na środowisko wynikające z realizacji ustaleń projektowanego planu zagospodarowania przestrzennego.

Przedmiotem opracowania jest "Prognoza oddziaływania na środowisko" wykonana dla zmiany miejscowego planu zagospodarowania przestrzennego ŁAZY BIEGONICKIE, zwanego dalej jako miejscowy plan zagospodarowania przestrzennego ŁAZY BIEGONICKIE 2.

Zmianę wykonano na podstawie Uchwały Nr XXIV/344/2016 Rady Miejskiej w Starym Sączu z dnia 26 września 2016 roku w sprawie przystąpienia do opracowania zmiany miejscowego planu zagospodarowania przestrzennego ŁAZY BIEGONICKIE.

## II. GŁÓWNE CELE PROJEKTOWANEGO DOKUMENTU I JEGO POWIĄZANIA Z INNYMI DOKUMENTAMI.

Przedmiotem opracowania jest prognoza oddziaływania na środowisko, wykonana dla **Miejscowego planu zagospodarowania przestrzennego ŁAZY BIEGONICKIE 2**, stanowiącego zmianę Miejscowego planu zagospodarowania przestrzennego ŁAZY BIEGONICKIE, przyjętego Uchwałą Nr XXVI/292/2004 Rady Miejskiej w Starym Sączu dnia 25 października 2004 r. (Dz. Urz. Woj. Małopolskiego Nr 96, poz. 66 z dnia 17.02.2005 r.) Plan obejmuje położoną we północnej części gminy Stary Sącz miejscowość Łazy Biegonickie w jej granicach administracyjnych. Łazy Biegonickie od zachodu, północy i wschodu graniczą z miastem Nowy Sącz, a od północy z Myślicem i wsią Żeleznikowa Wielka w gminie Nawojowa.

Łazy Biegonickie obejmują tereny wzgórz o zróżnicowanym spadku, z wierzchołków których rozciąga się widok na sąsiednie pasmo Radziejowej. Niewielką część powierzchni wsi zajmują tereny leśne zlokalizowane wzdłuż potoków, płynących w większości w stromych jarach. Dużą część wsi zajmują tereny rolne, w tym o wysokich klasach bonitacyjnych, użytkowane jako grunty orne, uprawy sadownicze oraz trwałe użytki zielone.

Tereny zainwestowane we wsi Łazy Biegonickie obejmują obszary wzdłuż istniejących dróg gminnych i drogi powiatowej. Droga powiatowa, jak również drogi gminne i większość wewnętrznych dróg osiedlowych posiada nawierzchnię asfaltową. Niemniej jednak, poza drogami powiatowymi, istniejące na terenie wsi Łazy Biegonickie drogi są bardzo wąskie (jezdnie o szerokościach od 2,5 do 4 metrów).

Tereny zainwestowane w większości obejmują jeden rząd zabudowy wzdłuż istniejących ciągów komunikacyjnych, prawie w 100% zabudowy mieszkaniowej jednorodzinnej wraz z uzupełniającą parterową zabudową gospodarczą. Większość budynków mieszkaniowych to nowo zrealizowane wolnostojące obiekty, dwu i trzykondygnacyjne z dachami stromymi głównie dwuspadowymi.

Na obszarze Łazów Biegonickich nie wykształciło się centrum wsi, a istniejące obiekty usługowe to: zlokalizowane w południowej części wsi: tartak, zakład kuśnierski i zakład remontowo budowlany, dwa sklepy spożywcze i budynek wiejskiego domu kultury w północnej części wsi oraz zlokalizowany we wschodniej części wsi teren dawnej ubojni „Kwartet”.

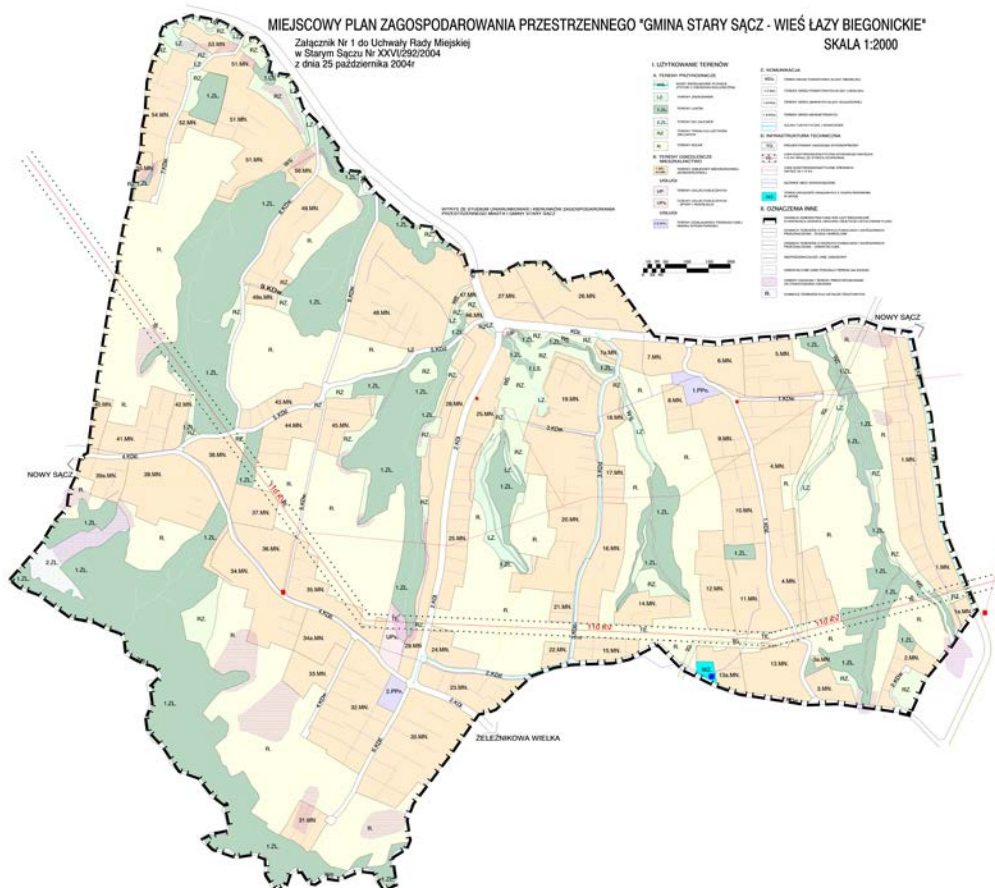
Ze względu na bezpośrednie sąsiedztwo Nowego Sącza, teren Łazów Biegonickich charakteryzuje się dużym ruchem inwestycyjnym. Niemniej jednak realizowane tu inwestycje obejmują wyłącznie budownictwo mieszkaniowe wraz z uzupełniającą zabudową gospodarczą.

W obowiązującym od 2005 roku mpzp Łazy Biegonickie, wyznaczono głównie tereny pod zabudowę mieszkaniową jednorodziną. Pod usługi wyznaczono jedynie dwa tereny, które obejmują teren świetlicy wiejskiej oraz teren przeznaczony pod usługi sportu i rekreacji. Pod zabudowę produkcyjno - usługową również wyznaczono dwa tereny i oba obejmują działki, które już są zainwestowane dla ww. celów.

W terenach rolnych dopuszczono w obrębie istniejących siedlisk realizację nowych budynków gospodarczych i inwentarskich, oraz rozbudowę przebudowę i nadbudowę istniejących budynków w tym mieszkalnych. W pozostałych terenach rolnych obowiązuje zakaz zabudowy za wyjątkiem parterowych obiektów o wysokości max 7,0 m, służących produkcji rolnej.

W planie pozostawiono bez zmian istniejące powierzchnie terenów leśnych oraz wskazano jeden teren do zalesień zlokalizowany w południowo - zachodniej części wsi. Wyznaczono tereny pod drogi publiczne - powiatowe i gminne oraz tereny dróg wewnętrznych.

Wskazano również przebieg istniejącej napowietrznej linii 110 kV wraz ze strefą ochronną, teren istniejącego zbiornika wyrównawczego na sieci wodociągowej oraz przebieg projektowanego gazociągu wysokiego ciśnienia.



Wyrys z obowiązującego mpzp Łazy Biegonickie.

Zmiana planu polegająca na nieznacznym poszerzeniu terenów budowlanych, podyktowana jest głównie wnioskami właścicieli terenów i możliwa jest w związku z rezerwami ww. terenów, wskazanymi w obowiązującym studium uwarunkowań i kierunków zagospodarowania przestrzennego. Ponadto celem ww. zmiany planu jest stworzeniem lepszych warunków do inwestowania poprzez dostosowanie zapisów planu do obecnie obowiązujących przepisów prawa.

**1. Studium uwarunkowań i kierunków zagospodarowania przestrzennego miasta i gminy Stary Sącz, przyjęte Uchwałą Nr XXVIII/73/2000 Rady Miejskiej w Starym Sączu z dnia 11 września 2000 roku, zmienione Uchwałą Rady Miejskiej w Starym Sączu Nr XXVI/328/08 z dnia 28 lipca 2008 roku oraz Uchwałą Nr LI/667/2014 z dnia 29 września 2014 r.**

Zgodnie ze studium, miejscowość Łazy Biegonickie położona jest w:

- Obszarach o szczególnych kierunkach użytkowania i zagospodarowania – objętych lub proponowane do objęcia różnymi formami ochrony, obejmujących:
  - ✓ *obszar chronionego krajobrazu, obejmujący cały obszar objęty opracowaniem;*
  - ✓ *teren otuliny Popradzkiego Parku Krajobrazowego obejmujący południową część wsi Łazy Biegonickie;*
- Obszarach osiedleńczych – zabudowanych i potencjalnie rozwojowych, korzystnych do dalszej zabudowy, obejmujących:

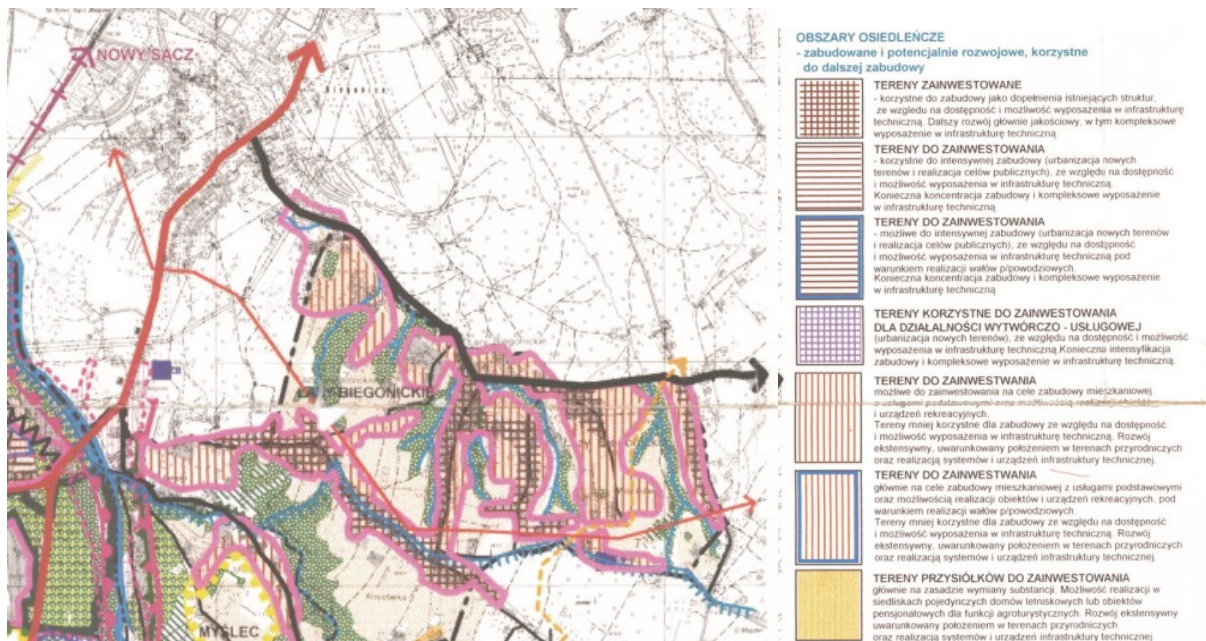
- ✓ tereny zainwestowane - obejmujące istniejącą zabudowę wsi Łazy Biegonickie wzdłuż istniejących dróg;
  - ✓ tereny do zainwestowania na cele zabudowy mieszkaniowej z usługami podstawowymi oraz możliwością realizacji obiektów i urządzeń rekreacyjnych, obejmujące tereny wzdłuż istniejących dróg stanowiące poszerzenie istniejącego zainwestowania;
  - ✓ tereny przysiółków do zainwestowania głównie na zasadzie wymiany substancji, z możliwością realizacji w istniejących siedliskach pojedynczych domów letniskowych lub obiektów pensjonatowych dla funkcji agroturystycznej;
- Obszarach chronionych przed zabudową, obejmujących:
    - ✓ tereny lasów;
    - ✓ strefy ekologiczne potoków;
    - ✓ tereny zwartych kompleksów wysokiej jakości gruntów rolnych, szczególnie chronionych przed zainwestowaniem, które obejmują niezabudowane tereny w południowej części wsi;
  - Obszarach do przekształceń, obejmujących:
    - ✓ tereny do zalesień i zadrzewień ze względu na konieczność stabilizacji stoków i zwiększenia retencyjności, zajmujące niewielkie powierzchnie w zachodniej części wsi;

W zakresie infrastruktury technicznej, studium utrzymuje przebieg projektowanych w planie ciągów komunikacyjnych i infrastrukturalnych o znaczeniu ponadlokalnym, tj. gazociągu wysokoprężnego przebiegającego przez wieś Łazy Biegonickie.

W studium, na obszarze objętym opracowaniem, wskazane zostały poza w/w projektowanym gazociągiem wysokoprężnym, wszystkie istniejące elementy infrastruktury technicznej i komunikacyjnej warunkujące funkcjonowanie struktury przestrzennej wsi Łazy Biegonickie, tj.;

- ✓ drogi powiatowe
- ✓ drogi gminne klasy lokalnej i dojazdowej;
- ✓ przebiegająca przez wieś Łazy Biegonickie napowietrzna linia elektroenergetyczna 110 kV

Wszystkie tereny wskazane w studium do zainwestowania znalazły się w zasięgu obszarów objętych docelowo kompleksowym uzbrojeniem w sieci infrastrukturalne. Rozwój natomiast wskazanych w studium do zainwestowania przysiółków, uwarunkowany jest w studium realizacją systemów infrastrukturalnych.



#### OBSZARY CHRONIONE PRZED ZABUDOWĄ

- różne sposoby ochrony, z uwagi na konieczność zapewnienia prawidłowego funkcjonowania przyrody oraz ochronę krajobrazu kulturowego.

- TERENY LASÓW I ZAROSLI LĘGOWYCH, W TYM LASY OCHRONNE**  
chronione przed zainwestowaniem
- STREFA EKOLOGICZNA RZEK I POTOKÓW**  
chroniona przed zainwestowaniem kubaturowym. Możliwa realizacja (poza terenami zalewowymi), ujęć wody dla wodociągów zbiorczych i lokalnych oraz urządzeń sportowo - rekreacyjnych typu boiska sportowe, miejsca biwaków
- TERENY WYBITNE GÓRSKIE**  
z zakazem realizacji nowej zabudowy. Istniejące obiekty do utrzymania z możliwością adaptacji na cele rekreacyjne.
- TERENY ZWARTYCH KOMPLEKSÓW GRUNTÓW ROLNYCH**  
(klasy II, III, IV oraz gleby organiczne), szczególnie chronione przed zainwestowaniem. Zakazy i ograniczenia nowej zabudowy, z utrzymaniem istniejących obiektów
- TERENY ZMELIOROWANE**  
- wymagające ochrony systemów drenażowych
- TERENY O NAJWYŻSZYCH WALORACH KRAJOBRAZOWYCH I WYSOKICH WALORACH WIDOKOWYCH**  
w skali gminy istniejące m.in. 100 dla tradycyjnej zabudowy, ekspozycji zespołów i obiektów zabudowlanych. Wskazany zakaz zabudowy kompleksowego zalesienia oraz realizacji nazimnych urządzeń infrastruktury technicznej. Istniejące obiekty (tradycyjnej zabudowy przysiółkowej) do utrzymania z możliwością adaptacji na cele rekreacyjne
- TERENY OTWARTE ROLNO - ZADRZEWIENIOWE**  
z rozproszoną zabudową (w tym historyczną przysiółkową), chronione przed zainwestowaniem. Istniejące obiekty do utrzymania, z możliwością adaptacji na cele rekreacyjne i agroturystyczne. Realizacja nowych obiektów wyłącznie w ramach istniejących siedlisk

#### INFRASTRUKTURA TECHNICZNA

- warunkujący funkcjonowanie struktury przestrzennej gminy

- OBSZARY OBJĘTE DOCELOWO KOMPLEKSOWYM UZBROJENIEM W SIECI INFRASTRUKTURALNE**  
w tym zbiorczymi systemami ściekowymi. Wymagana rozbudowa, modernizacja i realizacja nowych przewodów wody, gazu, kanalizacyjnych i e/e
- POZOSTAŁE TERENY POŁOŻONE POZA W/W OBSZARAMI**  
- obsługiwane przez lokalne i indywidualne systemy infrastrukturalne
- LINIE 110 KV - istniejące i do realizacji.**  
Niezbędne zachowanie strefy ochronnej wynikającej z przepisów.
- REJON GŁÓWNEGO PUNKTU ZASILANIA - stacja 110 KV / 15 KV**  
- do realizacji
- GAZOCIĄG WYSOKOPRĘŻNY**  
- do realizacji. Niezbędne zachowanie strefy ochronnej wynikającej z przepisów.

Wyrys ze Studium uwarunkowań i kierunków zagospodarowania przestrzennego miasta i gminy Stary Sącz

**Zgodnie z obowiązującymi przepisami prawa plan miejscowy ma uwzględniać ustalenia Studium i być z ww. dokumentem niesprzeczny.**

**2. Plan Zagospodarowania Przestrzennego Województwa Małopolskiego, przyjęty dnia 22 grudnia 2003 roku przez Sejmik Województwa Małopolskiego Uchwałą Nr XV/174/03.**

Według Planu Zagospodarowania Przestrzennego Województwa Małopolskiego, gmina Stary Sącz znajduje się w obszarach charakteryzujących się szczególnymi warunkami dla rozwoju turystyki. Zgodnie z planem zagospodarowania przestrzennego województwa, gmina w całości znajduje się w obszarze wymagającym przeciwdziałania rozpraszaniu

osadnictwa oraz wskazanym do intensywniejszego wykorzystania turystycznego.

### **3. Program Ochrony Środowiska Województwa Małopolskiego na lata 2007-2014** przyjęty uchwałą XI/133/07 Sejmiku Województwa Małopolskiego z dnia 24 września 2007 r.

W Programie Ochrony Środowiska Województwa Małopolskiego jako cel długoterminowy w zakresie ochrony powietrza atmosferycznego wskazano: *spełnienie norm jakości powietrza atmosferycznego poprzez sukcesywną redukcję emisji zanieczyszczeń do powietrza*. W kierunkach działań niezbędnych do poprawy stanu jakości powietrza wskazano m.in. na konieczność ograniczenia niskiej emisji poprzez likwidację palenisk domowych opalanych węglem i ich zamianę na ogrzewanie energią ze źródeł odnawialnych i alternatywnych, gazowe, olejowe lub energią elektryczną.

W zakresie ochrony zasobów wody, jako cel długoterminowy wskazano: *osiągnięcie stanu wód powierzchniowych i podziemnych poprzez poprawę jakości wód oraz ochronę zasobów wodnych*. W kierunkach działań niezbędnych do poprawy stanu wód podziemnych i powierzchniowych wskazano m.in. na konieczność podejmowania działań zmierzających do budowy komunalnych systemów kanalizacyjnych i oczyszczalni ścieków, w tym szczególnie na obszarach wiejskich.

W zakresie środowiska przyrodniczego jako cel długoterminowy wskazano: *zachowanie walorów i zasobów przyrodniczych z uwzględnieniem bio- i georóżnorodności oraz krajobrazu*. W kierunkach działań niezbędnych dla osiągnięcia ww. celu wskazano m.in. na konieczność kształtowania przestrzeni z uwzględnieniem wartości przyrodniczych i krajobrazowych.

### **III. METODA OPRACOWANIA.**

Niniejszą prognozę opracowano na podstawie wizji terenowej oraz analizy materiałów dotyczących informacji o stanie środowiska przyrodniczego. Przy sporządzaniu prognozy zastosowano metody stacjonarno – analityczne oraz metody porównawcze prac.

Do opracowania niniejszej prognozy wykorzystano następujące materiały:

- Opracowanie Ekofizjograficzne dla Miejscowego Planu Zagospodarowania Przestrzennego Łazy Biegonickie - 2003 r.;
- Kleczkowski A.S., Mapa obszarów Głównych Zbiorników Wód Podziemnych w Polsce wymagających ochrony. 1: 500 000;
- Liro A. (red.), Koncepcja krajowej sieci ekologicznej ECONET – POLSKA. Fundacja IUCN POLAND. Warszawa 1995;
- Ocena jakości, zagrożenia i zanieczyszczenia wód podziemnych woj. nowosądeckiego – P.G. Kraków 1992;
- Mapa sozologiczna w skali 1: 50 000 – GUGIK – 2000;
- Ochrona przyrody nieożywionej na obszarze woj. nowosądeckiego – PIG Kraków 1995;
- Raporty o stanie środowiska woj. nowosądeckiego i małopolskiego – WIOŚ Nowy Sącz i Kraków;
- Ochrona przyrodniczego środowiska człowieka – praca zbiorowa – PWN 1976r.;
- Szata roślinna Polski – praca zbiorowa – PWN. 1977 r.;
- Prognozowanie skutków przyrodniczych planów zagospodarowania przestrzennego – poradnik metodyczny. Kraków 1998.;
- Program Ochrony Środowiska Województwa Małopolskiego na lata 2007 – 2014, Kraków, 2007 r.;

-----8



- Dokumentacja hydrogeologiczna w związku z ustanowieniem obszarów ochronnych GZWP Nr 437 Dolina rzeki Dunajec (Nowy Sącz) - 2013 r.;
- Planu Gospodarki Odpadami dla miasta i gminy Stary Sącz na lata 2004 - 2011 wraz z prognoza do roku 2015.
- Dokumentacja hydrogeologiczna, ustalająca zasoby eksploatacyjne wielootworowego ujęcia wód podziemnych w miejscowości Stary Sącz, GEOBIOS Sp. z o.o. Częstochowa maj 2015r.

Analizowano wpływ i ewentualne skutki realizacji poszczególnych ustaleń planu na takie elementy środowiska jak wody powierzchniowe, podziemne, powierzchnię ziemi, krajobraz, zdrowie ludzi, świat roślinny, zwierzęcy, we wzajemnym powiązaniu tych elementów środowiska.

Analiza skutków realizacji ustaleń studium na środowisko nie ograniczała się wyłącznie do obszaru obejmującego same ustalenia, ale wykraczała poza ich zasięg. Teren objęty opracowaniem nie jest monitorowany, w związku z czym, brak jest badań o stanie środowiska i identyfikacji jego zagrożeń.

W prognozie analizowano trafność doboru rozwiązań niektórych (znanych na etapie opracowania prognozy) systemów infrastruktury technicznej w aspekcie poziomu zabezpieczenia środowiska.

W prognozie uwzględniono skutki dotychczasowego zagospodarowania terenu jak i te wynikające z ustaleń dotychczas obowiązującego planu.

Zakres oceny dostosowano do specyfiki działalności projektowanej na terenie będącym przedmiotem opracowania oraz terenach sąsiednich.

#### **IV. PROPOZYCJE METODY I CZĘSTOTLIWOŚCI MONITORINGU SKUTKÓW REALIZACJI USTALEŃ PLANU.**

W celu określenia skutków realizacji ustaleń planu, proponuje się dokonanie przez osobę wyznaczoną przez Burmistrza, wizji terenowej w rejonie zmiany planu. Wskazane jest by wizja była prowadzona raz na cztery lata, zgodnie z zapisami ustawy o planowaniu przestrzennym, dotyczącymi sporządzenia analizy zmian w zagospodarowaniu przestrzennym (co byłoby podstawą do sporządzenia analizy skutków realizacji planu na środowisko). Wizja powinna być przeprowadzona w celu określenia skutków wywołanych w środowisku w wyniku realizacji planu.

Podmioty prowadzące działalność gospodarczą, korzystające ze środowiska są zobowiązane do prowadzenia automonitoringu w zakresie wytwarzanej emisji i poboru wody. Metodyka i częstotliwość monitoringu jest ściśle określona w Prawie Ochrony Środowiska, Prawie Wodnym i Ustawie o odpadach oraz w przepisach wykonawczych do w/w ustaw. Dane te służą do naliczania opłat za gospodarcze korzystanie środowiska.

Ww. dane mogą być wykorzystane w celu określenia skutków wywołanych w środowisku w wyniku powstania określonej działalności.

#### **V. INFORMACJE O MOŻLIWYM TRANSGRANICZNYM ODDZIAŁYWANIU NA ŚRODOWISKO.**

Teren opracowania położony jest w odległości ok. 30 km od granicy państwa. Projekt

planu przewiduje lokalizację na terenie nią objętym głównie zabudowy mieszkaniowej jednorodzinnej. Charakter i zasięg potencjalnych oddziaływań na środowisko będzie niewielki i ograniczony praktycznie do terenu opracowania. Z uwagi na położenie Łazów Biegonickich w Południowomałopolskim Obszarze Chronionego Krajobrazu, w planie zamieszczono *zakaz realizacji przedsięwzięć mogących zawsze znacząco oddziaływać na środowisko oraz przedsięwzięć mogących potencjalnie oddziaływać na środowisko, za wyjątkiem obiektów i urządzeń infrastruktury technicznej, komunikacji oraz z grupy przedsięwzięć mogących potencjalnie oddziaływać na środowisko tych, dla których przeprowadzona procedura oceny oddziaływania na środowisko w trakcie, której sporządzono raport o oddziaływaniu na środowisko, wykazała brak niekorzystnego wpływu na środowisko, lub przedsięwzięcie zostało zwolnione z obowiązku sporządzenia raportu*

**Dlatego też nie przewiduje się transgranicznego oddziaływania na środowisko.**

## **VI. CHARAKTERYSTYKA STANU ŚRODOWISKA PRZYRODNICZEGO NA OBSZARACH OBJĘTYCH PLANEM I PRZEWIDYWANYM ODDZIAŁYWANIEM.**

### **Budowa geologiczna, geomorfologiczna i warunki glebowe.**

Obszar objęty planem położony jest w obrębie Karpat Zachodnich, w strefie Beskidów, w mezoregionie Beskidu Sądeckiego (klasyfikacja wg J. Kondrackiego), na obszarze Pogórza Nawojowskiego.

Pod względem geologicznym tereny te znajdują się w obrębie płaszczowiny magurskiej - największej jednostki tektonicznej Karpat Zachodnich, którą budują naprzemianległe warstwy piaskowca oraz łupka. Te utwory fliszowe (trzeciorzędowe) przykryte są osadami czwartorzędowymi, o zróżnicowanej miąższości.

Podstawowym kompleksem skał budującym podłoże jest flisz karpacki (naprzemianległe warstwy piaskowca i łupka oraz zlepieńce i margle). Charakterystycznymi cechami fliszu są:

- **zmienna odporność skał na procesy denudacyjne**, co spowodowało, że doliny zostały przeważnie wypreparowane w mniej odpornych łupkach, zaś grzbiety budują odporniejsze piaskowce magurskie;
- **predyspozycje do inicjowania zjawisk o charakterze morfodynamicznym**, czemu lokalnie dodatkowo sprzyja, niekorzystny kąt upadu warstw. Po opadach lub roztopach nasiąknięte wodą piaskowce stają się cięższe, a łupki bardziej śliskie, co skutkuje przemieszczaniem się zwietrzliny w kierunku spadku stoku;
- **zróżnicowana przepuszczalność podłoża oraz jego zmniejszona retencyjność** (zdolność ta wzrasta na obszarach, gdzie pojawiają się ławice spękanego piaskowca – np. na spłaszczeniach grzbietowych lub w dolinach rzek i potoków wyścielonych materiałem żwirowym).

Pod względem morfologicznym obszar objęty planem zaliczony został do strefy pogórskiej. Ukształtowanie terenu jest znacznie zróżnicowane. Wyróżniającymi się elementami geomorfologicznymi są spłaszczone garby o zaokrąglonych wypukło – wklęsłych stokach oraz, na ogół, płaskodenne doliny.

Rzędne wysokościowe charakteryzowanego terenu wahają się od 320 m n.p.m. w części północno – zachodniej do 445 m n.p.m. w części południowo – wschodniej. Deniwelacje terenu sięgają 225 m. Kąt nachylenia stoków jest zróżnicowany – w obrębie

wierzchołkin nie przekracza kilku stopni; w obrębie zboczy natomiast może przekraczać miejscami 15°. Największe kąty nachylenia występują w obrębie naturalnych i antropogenicznych skarp, gdzie mogą osiągać 30°.

Silne zróżnicowanie w obrębie stoków różnicuje intensywność procesów denudacyjnych. Od sposobu użytkowania i zagospodarowania zależy m.in. wielkość spływu gleb. Według badań porównawczych, w terenach pogórskich średnie roczne spływy gleb wynoszą: dla stoków ornych (niesterasowanych) – 2500 mł/km; dla pastwisk 3,3 mł/km; dla łąk 0,4 mł/km; oraz dla lasów 0,03 mł/km. Terasowanie zboczy oraz obecność zadrzewień śródpolnych w znaczącym stopniu ogranicza wielkość erozji stokowej. Wielkość spływu powierzchniowego jest proporcjonalna do wielkości erozji stokowej. Wg J. Barańskiego wskaźnik współczesnej denudacji wynosi średnio 20-40 mł/km, i stanowi wypadkową czynników naturalnych i antropogenicznych. Ubytek warstwy gleby sięga w ciągu roku od 0,04 do 0,02 mm.

Specyficzna budowa geologiczna w połączeniu z niekorzystnymi warunkami morfologicznymi sprzyja inicjowaniu zjawisk morfodynamicznych, w tym zjawisk osuwiskowych. Szczególnie zagrożone są: fragmenty niezalesionych stoków, których kąt nachylenia przekracza 15° (zdarza się, że osuwiska powstają, lub reaktywują się przy znacznie mniejszym kącie nachylenia); obszary źródliskowe potoków; oraz tereny gdzie realizacja inwestycji polegała na „wcięciu się” w stok. Na charakteryzowanym obszarze w obrębie łagodnie nachylonych zboczy obserwuje się skutki powolnego spelzwywania gruntu (drzewa pochylają się w kierunku spływu zwietrzliny).

W Łazach Biegonickich wskazano na mapach SOPO tereny osuwisk:

- aktywnych ciągle, w obrębie których zlokalizowane jest osuwisko posiadające kartę dokumentacyjną opracowaną przez PIG w 2010 roku;
- aktywnych okresowo,
- nieaktywnych.

Zjawiskiem powszechnym występującym w obrębie naturalnych i antropogenicznych skarp jest osuwanie, spelzwywanie i osypywanie się warstw zwietrzelinowych. Procesom tym sprzyja obecność stref wysięków wód gruntowych, pozbawianie skarp naturalnego zadarnienia i roślinności drzewiasto – krzewiastej, której system korzeniowy do pewnego stopnia może stabilizować grunt oraz w przypadku skarp przydrożnych – niewłaściwa realizacja systemu odprowadzającego wody opadowe.

Intensywne procesy erozji dennej zachodzą w korytach potoków, szczególnie na odcinkach o dużym i niewyrównanym profilu podłużnym. Często dochodzi tam do naturalnych odsłoneń odporniejszych warstw piaskowca magurskiego. Procesy erozyjne prowokowane są także działalnością człowieka – prowadzenie dróg przez dolinki potoków po nasypie; realizacja przepustów o zbyt małym przekroju; degradacja obudowy biologicznej.

Budowa podłoża geologicznego, uwarunkowania morfologiczne oraz rodzaj użytkowania zdecydowały o warunkach glebowych na całym obszarze objętym opracowaniem. Zdecydowana większość gleb w obrębie pogórza wytworzyła się ze zwietrzelin fliszowych. Dominującymi typami gleb są gleby brunatne kwaśne wytworzone z zwietrzliny fliszowej o lepszczu bezwęglanowym oraz gleby brunatne wylugowane wytworzone ze zwietrzliny fliszowej o lepszczu węglanowym. Charakteryzują się one średnią przepuszczalnością. Ich przydatność dla rolnictwa jest stosunkowo wysoka.

Zdecydowana większość terenów użytkowanych rolniczo posiada gleby o stosunkowo wysokich klasach bonitacyjnych – kl. III i IV.

W dolinach rzek i na słabo nachylonych stokach występują przeważnie gleby głębokie i średnio głębokie o niskiej zawartości szkieletu, posiadające prawidłowe uwilgocenie. Na bardziej nachylonych stokach przeważają gleby średnio głębokie i płytkie, silnie szkieletowe, podlegające intensywnej erozji.

Powszechne zjawisko erozji gleb nasila się w okresie wiosennym (okres roztopów) oraz w miesiącach letnich (okresy intensywnych opadów). Często sprzyja mu także niewłaściwa gospodarka człowieka.

### **Wody powierzchniowe i podziemne.**

Na obszarze objętym planem występuje dość gęsta powierzchniowa sieć hydrograficzna. Reprezentują ją liczne ciekі, w tym największy - potok Żeleźnikowski.

Obecność strefy wododziałowej w południowej części charakteryzowanego terenu powoduje, że wody odprowadzane są albo w kierunku północnym (większość cieków) albo południowym. Obszary źródliskowe tych potoków znajdują się w strefie przywierzchowinowej i zasilane są w znacznym zakresie infiltracyjnie (patrz mapa). Charakterystyczną cechą jest brak punktowych wypływów, większość z nich to wypływy powierzchniowe (wysięki). Typowymi źródłami są źródła pokrywowe o niewielkiej wydajności, a zakwalifikowane do typu źródeł podgrzbietowych lub zboczowych. Posiadają zmienną wydajność oraz zmienny skład chemiczny i fizyczny. Na obszarach o cechach źródliskowych istnieją niekorzystne warunki gruntowo – wodne, które sprzyjają inicjowaniu zjawisk o charakterze morfodynamicznym.

Reżim hydrologiczny potoków ma typowo górski charakter, co przejawia się występowaniem wyżówek w okresie wiosenno – letnim oraz niżówek w okresie jesienno – zimowym. Typowym jest również wysoka zmienność wielkości przepływów oraz krótkookresowość wezbrań. Poziom wody w potokach, po okresach intensywnych opadów podnosi się gwałtownie, nawet o kilka metrów, jednakże tereny przypotokowe są w większym stopniu zagrożone skutkami wzmożonej działalności erozyjnej, niż zalaniem wodami powodziowymi. Wyjątek stanowią te odcinki potoków, które nie posiadają głęboko wciętych koryt. Strefy narażone na zalewanie wodami powodziowymi oraz podtapianiem nie wykraczają poza wyznaczone strefy ekologiczne cieków. Zgodnie z Mapą Zagrożenia Powodziowego ISOK, charakteryzowany obszar znajduje się poza w terenach szczególnego zagrożenia powodziowego Q 1% oraz Q 0,2%.

Potoki występujące na obszarze objętym planem posiadają naturalne koryta i dość dobrze zachowaną obudowę biologiczną, którą stanowią głównie lasy mieszane (w wyższych partiach cieków) oraz zadrzewienia i zakrzaczenia o charakterze łągowym (w płaskodennych dolinkach). W terenach zabudowanych, szczególnie w północnej części terenu obudowa biologiczna uległa miejscami znacznemu zubożeniu lub nawet degradacji. **Obudowa biologiczna cieków sprzyja prawidłowemu funkcjonowaniu ciągów migracyjnych.**

Ważną rolę w kształtowaniu warunków hydrologicznych obszarów pogórskich odgrywają **splaszczania grzbietowe będące również obszarami wododziałowymi**. Ze względu na swoją znaczną wysokość względną i bezwzględną otrzymują zwiększoną ilość opadów. Wielkość spływu powierzchniowego jest niewielka, głównie z uwagi na nieznaczny kąt nachylenia. Splaszczania grzbietowe są obszarami predysponowanymi do naturalnej

retencji, szczególnie wtedy, gdy podłoże budują warstwy spękanego piaskowca magurskiego. Pełnią one funkcję alimentacyjną dla wód podziemnych.

Charakterystyczną cechą obszaru objętego planem jest także obecność **nieckowatych dolinek zboczowych**, okresowo podmokłych. Większość z nich zajęta jest pod trwałe użytki zielone, sporadycznie występują tam zadrzewienia i zakrzaczenia o charakterze łągowym. Charakteryzują się niekorzystnymi warunkami gruntowo – wodnymi sprzyjającymi inicjowaniu zjawisk o charakterze morfodynamicznym. W okresach roztopów lub silnych opadów prowadzą niewielki cieki.

**Wody podziemne** w obszarach pogórskich związane są z poziomem trzeciorzędowym oraz czwartorzędowym. Gmina Stary Sącz położona jest w obrębie Jednolitej Części Wód Podziemnych: o nazwie: 154 (krajowy kod jednolitej części wód podziemnych: PLGW2200154)

Poziom trzeciorzędowy występuje w utworach piaskowcowo – łupkowych płaszczowiny magurskiej na głębokości 8-12 m. Jego zwierciadło ma charakter nieciągły, co wynika z budowy geologicznej podłoża. Ze względu na znaczą głębokość zalegania wahania zwierciadła są nieznaczne, rzędu 1-2 m. Na zboczach i stokach, w utworach pokrywowych występują wody gruntowe o zwierciadle nieciągłym i znacznych wahaniami, rzędu 1,5 –2,5 m (wody czwartorzędowe). Obydwa poziomy zasilane są infiltracyjnie. Wody podziemne typu szczelinowego i szczelinowo – warstwowego występujące we fliszu, nie mają większego znaczenia dla budowy ujęć wodnych, ze względu na niską i zmienną wydajność.

Obszar objęty opracowaniem położony jest w bardzo niewielkim fragmencie obejmującym grunty leśne zlokalizowane w południowo -zachodniej części wsi, w obrębie strefy ochronnej dla udokumentowanego Głównego Zbiornika Wód Podziemnych 437 – Dolina rzeki Dunajec – Nowy Sącz.

### **Klimat i powietrze atmosferyczne.**

Wyniesienie obszaru objętego planem nad poziom morza oraz śródgórskie położenie zadecydowały, że teren ten zakwalifikowany został do **umiarkowanie ciepłego piętra klimatycznego** (klasyfikacja wg M. Hessa).

Średnie **temperatury roczne powietrza** wahają się od 7,5°C w najniższej części pogórzy do około 6,3 °C w części najwyższej. Najcieplejszym miesiącem jest lipiec (ze średnimi temperaturami 15°C-17°C), a najzimniejszym styczeń (od –5,3°C do 4,5°C). Z uwagi na zróżnicowaną wielkość nasłonecznienia poszczególne izotermy na stokach o ekspozycji południowej są kreślone wyżej, niż na stokach północnych. Występowanie głęboko wciętych dolin rzecznych charakteryzujących się słabym przewietrzaniem sprzyja tworzeniu się w ich obrębie silnych **inwersji termicznych**, szczególnie inwersji przygruntowych. Zasięg inwersji termicznych przedstawiono na załączniku graficznym. **Najkorzystniejsze warunki insolacyjne** posiadają stoki o ekspozycji południowej oraz strefy wierzchowinowe.

**Długość okresu wegetacyjnego** (średnia temperatura dobowa >5°C), skraca się przeciętnie o 6 dni na każde 100 m wysokości i wynosi od 220 do 205. Skróceniu ulega także okres bezprzymrozkowy (ostatnie przymrozki występują końcem maja, a pierwsze początkiem października).

Średnia roczna **suma opadów** w rejonie pogórzy przekracza 800 mm. Wielkość ta

nieznacznie przekracza zapotrzebowanie wilgotnościowe terenu. Wysokość opadów jest zróżnicowana nie tylko od wysokości n.p.m., ale także od ekspozycji. Na stokach dowieznych sumy opadów mogą być nawet o 15% wyższe niż na stokach odwieznych. Maksimum opadów występuje w lipcu, a minimum w styczniu. Szczególnie niekorzystne (zarówno dla środowiska naturalnego, jak i warunków życia mieszkańców) są deszcze o charakterze nawalnym, które powodują między innymi inicjowanie zjawisk morfodynamicznych, zwiększenie siły erozyjnej potoków).

**Długość zalegania pokrywy śnieżnej** jest również zróżnicowana – zależy od wysokości n.p.m., morfologii terenu oraz ekspozycji i waha się od 55 do 80 dni.

**Przeważającymi kierunkami wiatrów są SW, S i NW** co wynika głównie z orografii dolin i grzbietów pogórza. Największe prędkości wiatrów odnotowuje się w **partiach grzbietowych (które są najlepiej przewietrzane)**, natomiast w wąskich dolinach są one zdecydowanie mniejsze (nawet do 3-4 razy). Skutkiem tego jest **bardzo słaba przewietrzalność dolin**, co w połączeniu ze zjawiskiem adiabatyicznego spływu zimnych mas powietrza w dół po stoku, sprzyja tworzeniu się zastoisk chłodnego powietrza oraz koncentracji zanieczyszczeń atmosferycznych w przyziemnej warstwie troposfery. Wskutek silnego nagrzewania się stoków, zwłaszcza w porze letniej i przy pogodzie bezwietrznej, w obrębie pogórza tworzą się tzw. wiatry dolinowo – górskie. Wieczorem ciepłe powietrze spływa po stoku w dół, natomiast w ciągu dnia chłodne powietrze wędruje po stoku do góry. W skali lokalnej wiatry te pełnią po części funkcję wentylacyjną.

### **Klimat akustyczny.**

Na terenie objętym opracowaniem głównym źródłem hałasu są przede wszystkim drogi powiatowe. Ustalenie poziomego zasięgu hałasu od drogi zależy od wielu czynników: czy teren jest zabudowany, czy droga biegnie w nasypie czy wykopie, od nachylenia drogi, rodzaju nawierzchni itp. Strefy zasięgu uciążliwości winny być weryfikowane rzeczywistymi pomiarami i ustalone w konkretnych warunkach. Nie powodują one natomiast przekraczania dopuszczalnych norm emisji hałasu.

### **Świat biotyczny.**

Łązy Biegonickie znajdują się w **okręgu geobotanicznym Beskidy i podokręgu Sądeckim**. Z racji wyniesienia nad poziom morza obszar ten znajduje się w piętrze pogórza, sięgającego po 550 m n.p.m. Przeważają pola uprawne, łąki i pastwiska towarzyszące osadnictwu. Stosunkowo wysoka jakość gleb była jednym z głównych czynników systematycznego zmniejszania się powierzchni leśnych na korzyść upraw rolnych.

Na charakteryzowanym obszarze **lasu uległy znacznej fragmentacji**. Większe kompleksy zachowały się w dolinach potoków oraz na obszarach bezpośrednio do nich przylegających. Stanowią one lokalne obszary węzłowe, o relatywnie wysokiej wartości biotycznej. Posiadają także powiązania z ogniwami biotycznymi i biocentrami Beskidu Sądeckiego. Tworzą je głównie zbiorowiska sosny, olszy szarej, modrzewia, świerka oraz typowych w tym piętrze grądów z lipą, grabem, brzozą i jodłą.

Większe zadrzewienia zachowały się także w wąwozach, na stromych skarpach, obszarach źródłiskowych.

Powszechnie występujące zadrzewienia oraz zakrzaczenia śródpolne i przydrożne pełnią funkcję **mikroplątów ekologicznych**, z uwagi na zróżnicowane warunki siedliskowe.

Zmniejszają również siłę erozji stokowej, a tym samym wpływają na poprawę warunków mikroklimatycznych i hydrologicznych.

Charakterystyczne dla piętra pogórza, a występujące na obszarze objętym planem są **fragmenty suchych łąk i murawek** z roślinami ciepłolubnymi, które zajmują nasłonecznione zbocza oraz skarpy śródpolne i przydrożne. Znaczną część zajmują agrocenozy łąkowe i pastwiskowe.

W faunie tego obszaru przeważa **zwierzyna drobna polno – leśna**. Jedynie w obrębie kompleksu leśnego spotyka się leśną zwierzynę grubą. Przez otwarte przestrzenie polno – zadrzewieniowe często przemieszczają się sarny, jelenie, dziki, zające, kuropatwy, bażanty, itp. Głównym ograniczeniem w funkcjonowaniu struktur ekologicznych jest sukcesywne zainwestowywanie strefy wododziałowej. **Naturalnymi ciągami migracyjnymi roślin i zwierząt są również doliny potoków**, czemu sprzyja występowanie ciągu zróżnicowanych siedlisk oraz wysoka bioróżnorodność, ponieważ większość potoków posiada jeszcze w miarę naturalną obudowę biologiczną. Również funkcjonowanie tych ciągów migracyjnych jest w wielu miejscach ograniczone, głównie wskutek degradacji obudowy biologicznej, dewastacji koryta rzecznej oraz realizacji przepustów o zbyt małym przekroju.

Świat biotyczny jest jednym z najbardziej wrażliwych elementów przyrody, który najszybciej reaguje na skutki działalności antropogenicznej.

**Za najcenniejsze elementy środowiska biotycznego charakteryzowanego obszaru należy uznać;**

- **kompleksy leśne** które choć uległy znacznej fragmentacji, pełnią ważną **rolę ekologiczną** (jako lokalne biocentra posiadające powiązania z obszarami węzłowymi zalesionych partii Beskidu Sądeckiego), **krajobrazotwórczą** (stanowią jeden z najistotniejszych elementów kształtujących walory krajobrazowe); **glebochronną** (przy znacznym kącie nachylenia zbocza ograniczają wielkość erozji oraz inicjowanie zjawisk morfodynamicznych); **wodochronną** (regulują spływ powierzchniowy poprzez częściową retencję wód opadowych); oraz w niewielkim stopniu **rekreacyjno – turystyczną**;
- **obudowy biologiczne potoków**, które pełnią funkcje ekologiczne (umożliwiają prawidłowe funkcjonowanie lokalnych ciągów migracyjnych), zabezpieczają brzegi koryt cieków przed skutkami erozji, wpływają korzystnie na stabilizację stosunków gruntowo – wodnych w strefie przypotokowej. Jako zielone ciągi urozmaicają oraz wzbogacają walory krajobrazowe;
- **zagajniki, grupy drzew i krzewów, zadrzewienia szpalerowe**, które pełnią głównie funkcję: mikroplątów ekologicznych ze względu na zróżnicowane warunki siedliskowe; glebochronną (poprzez ograniczanie zjawisk erozyjnych); estetyczną (współkształtując krajobraz);
- **zadrzewienia i zakrzewienia skarp i nasypów**; których podstawową rolą jest stabilizowanie gruntu i ograniczanie zasięgu oraz intensywności zjawisk morfodynamicznych;
- **fitocenozy związane z siedliskami wilgotnymi** – towarzyszące głównie płaskodennym dolinkom, gdzie poziom wód gruntowych jest stosunkowo wysoki i wykazuje związek hydrauliczny z wodami potoku. Ich wartość przyrodnicza jest wysoka m. in. z uwagi na obecność licznych gatunków roślin zielnych oraz płazów;
- **tereny zieleni przydomowej** – które pełnią głównie funkcje izolacyjne i estetyczne. Są

także seminaturalnymi siedliskami dla drobnego ptactwa.

Obszar objęty opracowaniem, z uwagi na położenie pomiędzy zantropogenizowaną Kotliną Sądecką, a cennymi przyrodniczo zalesionymi pasmami Beskidu Sądeckiego, posiada specyficzne walory biotyczne. Silna presja osadnicza, odśrodkowa (głównie od Nowego Sącza), skutkuje niestety wzrostem intensywności przekształceń, szczególnie środowiska biotycznego. Powoli, ale systematycznie zmniejsza się powierzchnia terenów biologicznie czynnych oraz różnorodność siedliskowa. Świat biotyczny jest jednym z elementów środowiska naturalnego, który najszybciej reaguje na zmiany i stosunkowo trudno poddaje się rewitalizacji.

## **Krajobraz**

Charakteryzowany obszar, głównie z uwagi na ukształtowanie terenu oraz orografię terenów sąsiadujących, posiada wysoce zróżnicowane walory krajobrazowe i widokowe. Najbardziej eksponowane krajobrazowo są strefy wierzchowinowe, przeważnie bezleśne, w dużej części przeznaczone pod budownictwo i drogi. Stąd roztacza się rozległa panorama w kierunku zachodnim (Stary Sącz, pasma Beskidu Sądeckiego, Beskidu Wyspowego), południowym (Pasma Przehyby), wschodnim (Pasma Jaworzyny Krynickiej) oraz północnym (Kotlina Sądecka).

Ekspozycja stoków jest zróżnicowana i zależna przede wszystkim od wyniesienia nad poziom morza. Walory krajobrazowe tej strefy podkreślają otwarte przestrzenie rolno – zadrzewieniowe, obecność zagajników i kępowych zadrzewień oraz niewielkie kompleksy leśne towarzyszące dolinkom potoków.

Elementami niekorzystnie wpływającymi na ogólną jakość walorów krajobrazowych obszaru objętego planem są:

- lokalizacja zabudowy dokładnie na liniach grzbietowych;
- bardzo mały udział zieleni (w tym zieleni wysokiej) wokół nowopowstałych obiektów oraz częste niedostosowanie architektury i kubatury obiektów do walorów otoczenia;
- degradacja estetyczna tych odcinków potoków, w bezpośrednim sąsiedztwie których poprowadzono drogi likwidując naturalną obudowę biologiczną. Częstym zjawiskiem jest także traktowanie koryt rzecznych jako miejsc do wysypywania śmieci.

Walory krajobrazowe obszaru objętego opracowaniem podlegają ochronie prawnej- teren opracowania położony jest w Południowomałopolskim Obszarze Chronionego Krajobrazu.

W obszarze objętym opracowaniem projektu planu, nie występują zespoły i obiekty wpisane do rejestru zabytków.

## **VII. OBSZARY PODLEGAJĄCE OCHRONIE NA TERENIE OPRACOWANIA**

Cały obszar opracowania objęty jest ochroną, jako Południowomałopolski Obszar Chronionego Krajobrazu, zgodnie Uchwałą nr XVIII/299/12 Sejmiku Województwa Małopolskiego z dnia 27 lutego 2012 r., zmienioną Uchwałą Nr XXXIV/578/13 z dnia 25.03.2013 r.

Ponadto, niewielki fragment obszaru opracowania obejmujący grunty leśne zlokalizowane w południowo - zachodniej części wsi, znajduje się w obrębie strefy ochronnej dla udokumentowanego Głównego Zbiornika Wód Podziemnych 437 – Dolina rzeki Dunajec –



Nowy Sącz.

Ponadto na obszarze objętym opracowaniem zmiany planu ochronie prawnej podlegają:

- gatunki dziko występujących roślin objętych ochroną (Rozporządzenie Ministra Środowiska, z dnia 9 października 2014 r. - Dz. U. z dnia 16.10.2014, poz.1409);
- gatunki dziko występujących grzybów objętych ochroną (Rozporządzenie Ministra Środowiska, z dnia 9 października 2014 r. - Dz. U. z dnia 16.10.2014, poz.1408);
- gatunki dziko występujących zwierząt objętych ochroną (Rozporządzenie Ministra Środowiska, z dnia 6 października 2014 r. - Dz. U. z dnia 7.10.2014, poz.1348).

Zmiany w ustaleniach obowiązującego planu, wprowadzone nowym planem Łazy Biegonickie 2 wpłyną na ogólny stan środowiska oraz jego bioróżnorodność. Z dokonanej w prognozie analizy i oceny wpływu realizacji ustaleń projektu planu na funkcjonowanie terenów prawnie chronionych wynika, iż realizacja ustaleń planu nie spowoduje negatywnych skutków dla środowiska przyrodniczego oraz krajobrazu.

## VIII. STAN ŚRODOWISKA NA OBSZARACH OBJĘTYCH PRZEWIDYWANYM ZNACZĄCYM ODDZIAŁYWANIEM.

Na obszarze opracowania, ani też w jego bezpośrednim sąsiedztwie, nie prowadzi się monitoringu jakości elementów środowiska przyrodniczego.

**Jakość wód powierzchniowych przepływających przez teren gminy** oceniano w dwóch punktach pomiarowo-kontrolnych w sieci monitoringu krajowego i granicznego, znajdujących się poza terenem gminy. W roku 2002 monitoringiem wód powierzchniowych objęte były: Dunajec w jednym przekroju pomiarowym: □ Gołkowice – wodowskaz powyżej ujścia Popradu – km 119,0 (monitoring podstawowy), Poprad w dwóch przekrojach kontrolnych: □ Powyżej Piwnicznej – km 23,9 (monitoring graniczny), □ Ujście do Dunajca (Biegonice) – km 2,9 (monitoring podstawowy).

Stan czystości wód odnosił się do:

- substancji organicznych (charakteryzownych wskaźnikami: BZT-5, ChZT-Cr, ChZTMn oraz tlenem rozpuszczonym);
- składników zasolenia (określanego zawartością chlorków, siarczanów i substancji rozpuszczonych);
- ilości niesionych zawiesin;
- substancji biogenych (do których zaliczane są: azot amonowy, azot azotynowy, azot azotanowy, azot ogólny, fosforany i fosfor ogólny);
- substancji specyficznych (czyli spowodowanych przez związki fenolowe i metale ciężkie: chrom ogólny, cynk, kadm, miedź, nikiel, ołów, rtęć).

Według kryterium fizykochemicznego Dunajec prowadził wody II klasy, Poprad zaś na odcinku Piwniczna – ujście do Dunajca wody III klasy czystości. Klasy I w rzekach na odcinku gminy nie odnotowano. Występowania wód pozaklasowych również nie stwierdzono. Analizując stan sanitarny rzek na terenie gminy stwierdzono III klasę czystości. Wskaźnikiem determinującym stan sanitarny jest miano Coli typu kałowego (zanieczyszczenia bakteriologiczne) oraz azotyny. W ocenie hydrobiologicznej odnotowano klasę II we wszystkich (3) punktach. Wody pozaklasowe nie wystąpiły. Ocena ogólna wód Dunajca (od Gołkowic do Zbiornika Rożnowskiego) i Popradu (od Piwnicznej do ujścia do Dunajca)

odpowiadała III klasie czystości ze względu na zanieczyszczenia bakteriologiczne i fizykochemiczne. Wody Dunajca i Popradu w całym biegu nie wykazują cech eutrofizacji.u” opracowany przez Wojewódzki inspektorat Środowiska w Krakowie

**Jakość wód podziemnych.** Na podstawie przeprowadzonej w dokumentacji hydrologicznej dla GZWP Nr 437 Dolina rzeki Dunajec – Nowy Sącz, analiz fizykochemicznych, wody ww. zbiornika zaliczono do klas I-III. Zagrożenie stanu czystości wód wglębnych związane jest z:

- przedostawaniem się do warstwy wodonośnej ścieków bytowo-gospodarczych,
- infiltracją skażonych wód powierzchniowych,
- niewłaściwym stosowaniem i składowaniem nawozów mineralnych, nawozów sztucznych i środków ochrony roślin.

**W sporządzonej w 2015 roku dla ujęcia wody na rzece Dunajec, Dokumentacji hydrogeologicznej, stwierdzono, iż z uwagi na fakt, iż czwartorzędowe zbiorniki wód podziemnych, do których zalicza się GZWP Nr 437 Dolina rzeki Dunajec – Nowy Sącz, są zbiornikami słabo izolowanymi.** W przypadku braku ograniczeń dotyczących zagospodarowania i wykorzystania terenu w zasięgu strefy nie można wykluczyć pogorszenia stanu wód podziemnych.

**Jakość powietrza atmosferycznego.** ukształtowanie terenu jest także przyczyną występowania dużej ilości dni z ciszą (ok. 40%), co nie zawsze sprzyja prawidłowemu przewietrzaniu obszaru, a może przyczyniać się do większej koncentracji zanieczyszczeń atmosferycznych. Głównymi źródłami emisji zanieczyszczeń do powietrza są: paleniska indywidualne, zakłady przemysłowe, przedsiębiorstwa energetyki cieplnej, transport, lokalne kotłownie.

Na podstawie analizy porównawczej, uwzględniając również lepsze przewietrzanie oraz zdecydowanie mniejszy udział zanieczyszczeń przemysłowych, można stwierdzić, że na terenie gminy żaden ze wskaźników określających stan powietrza atmosferycznego nie powinien być przekroczony.

## **IX. ISTNIEJĄCE PROBLEMY OCHRONY ŚRODOWISKA, ISTOTNE Z PUNKTU WIDZENIA REALIZACJI PROJEKTOWANEGO DOKUMENTU.**

Głównym problemem ochrony środowiska na terenie opracowania i całego miasta Stary Sącz, jest emisja zanieczyszczeń atmosferycznych związana z ogrzewaniem obiektów kubaturowych.

System grzewczy jest wyjątkowo uciążliwy dla środowiska, oparty głównie na paleniskach domowych ogrzewanych paliwem stałym (węgiel, koks, zbędne odpady gospodarcze), co powoduje okresowy wzrost stężeń zanieczyszczeń powstających ze spalania jak: pyły, SO<sub>2</sub>, NO<sub>2</sub>, CO<sub>2</sub> w okresie grzewczym i stagnację zanieczyszczeń w inwersyjnych dolinach jaka jest Kotlina Sądecka.

Istnieje konieczność modernizacji systemów grzewczych i przechodzenie na opalanie ekologicznym nośnikiem energii cieplnej jakim jest gaz i olej opałowy.

## **X. CELE OCHRONY ŚRODOWISKA USTANOWIONE NA SZCZEBLU MIĘDZYNARODOWYM, WSPÓLNOTOWYM I KRAJOWYM ORAZ SPOSOBY W**

## JAKICH TE CELE ZOSTAŁY UWZGLĘDNIONE W PROJEKCIE PLANU.

Obszar opracowania położony jest w obrębie Południowomałopolskiego Obszaru Chronionego Krajobrazu. W Południowomałopolskim Obszarze Chronionego Krajobrazu wprowadza się ustalenia dotyczące czynnej ochrony ekosystemów, w celu zachowania ich trwałości oraz zwiększenia różnorodności biologicznej.

Ustalenia dotyczące **czynnej ochrony ekosystemów nieleśnych** obejmują m.in.:

- przeciwdziałanie procesom zarastania łąk i pastwisk cennych ze względów przyrodniczych i krajobrazowych;
- zachowanie obszarów źródliskowych cieków;
- kształtowanie zróżnicowanego krajobrazu rolniczego poprzez zachowanie mozaiki pól uprawnych, miedz, płątów wieloletnich ziołorośli, a także ochronę istniejących oraz formowanie nowych zadrzewień i zakrzewień śródpolnych i przydrożnych;
- utrzymanie i zwiększanie powierzchni trwałych użytków zielonych;
- prowadzenie zabiegów agrotechnicznych z uwzględnieniem wymogów ochrony zbiorowisk roślinnych i zasiedlających je gatunków fauny, zwłaszcza ptaków;
- utrzymanie poziomu wód gruntowych odpowiedniego dla zachowania bioróżnorodności;
- zachowanie i odtworzenie korytarzy ekologicznych.

Ustalenia w zakresie **czynnej ochrony ekosystemów wodnych** obejmują m.in.:

- utrzymanie i tworzenie stref buforowych wzdłuż cieków wodnych (...) w postaci pasów zakrzewień i zadrzewień jako naturalnej obudowy biologicznej, celem zwiększenia bioróżnorodności oraz ograniczenia spływu substancji biogennych;
- prowadzenie prac regulacyjnych cieków wodnych tylko w zakresie niezbędnym dla ochrony przeciwpowodziowej i w oparciu o zasady dobrej praktyki utrzymania rzek i potoków górskich;
- zwiększanie retencji wodnej, odtwarzania funkcji obszarów źródliskowych o dużych zdolnościach retencyjnych;
- zachowanie i odtworzenie korytarzy ekologicznych opartych o ekosystemy wodne, celem zachowania dróg migracji gatunków.

**Cele te zostały uwzględnione w ustaleniach ogólnych planu dotyczących zasad ochrony środowiska przyrodniczego, przy przeznaczaniu terenów pod wydzielone liniami rozgraniczającymi funkcje oraz w ustaleniach szczegółowych dla ww. terenów.**

Zgodnie z § 3 ust. 1 ww. Uchwały w sprawie Południowomałopolskiego Obszaru Chronionego Krajobrazu, na jego obszarze zakazuje się m.in.:

- zabijania dziko występujących zwierząt, niszczenia ich nor, legowisk, innych schronień i miejsc rozrodu oraz tarlisk, złożonej ikry, z wyjątkiem amatorskiego połowu ryb oraz wykonywania czynności związanych z racjonalną gospodarką rolną, leśną, rybacką i łowiecką. **Zakaz ten nie dotyczy: wykonywania koniecznych prac bezpośrednio związanych z robotami budowlanymi dopuszczonymi do realizacji na Obszarze przez właściwe organy na podstawie ustawy z dnia 7 lipca 1994 r. Prawo budowlane (Dz. U. z 2010 r. Nr 243, poz. 1623 z późn. zm.); na terenach przeznaczonych pod zabudowę w obowiązujących miejscowych planach**

- zagospodarowania przestrzennego;** poprzedzonymi ostatecznymi decyzjami o warunkach zabudowy;
- realizacji przedsięwzięć mogących znacząco oddziaływać na środowisko w rozumieniu przepisów ustawy z dnia 3 października 2008 r. o udostępnianiu informacji o środowisku i jego ochronie, udziale społeczeństwa w ochronie środowiska oraz o ocenach oddziaływania na środowisko (Dz. U. z 2008 r. Nr 199, poz. 1227 z późn. zm.). **Zakaz ten nie dotyczy realizacji przedsięwzięć mogących znacząco oddziaływać na środowisko, dla których przeprowadzona procedura oceny oddziaływania na środowisko wykazała brak niekorzystnego wpływu na ochronę przyrody Obszaru lub dla których nie stwierdzono konieczności przeprowadzenia oceny oddziaływania przedsięwzięcia na środowisko;**
  - likwidowania i niszczenia zadrzewień śródpolnych, przydrożnych i nadwodnych, jeżeli nie wynikają one z potrzeby ochrony przeciwpowodziowej i zapewnienia bezpieczeństwa ruchu drogowego lub wodnego lub budowy, odbudowy, utrzymania, remontów lub naprawy urządzeń wodnych. **Zakaz ten nie dotyczy: wykonywania koniecznych prac bezpośrednio związanych z robotami budowlanymi dopuszczonymi do realizacji na Obszarze przez właściwe organy na podstawie ustawy z dnia 7 lipca 1994 r. Prawo budowlane (Dz. U. z 2010 r. Nr 243, poz. 1623 z późn. zm.): na terenach przeznaczonych pod zabudowę w obowiązujących miejscowych planach zagospodarowania przestrzennego;** poprzedzonymi ostatecznymi decyzjami o warunkach zabudowy;
  - wykonywania prac ziemnych trwale zniekształcających rzeźbę terenu, z wyjątkiem prac związanych z zabezpieczeniem przeciwpowodziowym lub przeciwsuwiskowym lub utrzymaniem, budową, odbudową, naprawą lub remontem urządzeń wodnych. **Zakaz ten nie dotyczy: wykonywania koniecznych prac bezpośrednio związanych z robotami budowlanymi dopuszczonymi do realizacji na Obszarze przez właściwe organy na podstawie ustawy z dnia 7 lipca 1994 r. Prawo budowlane (Dz. U. z 2010 r. Nr 243, poz. 1623 z późn. zm.); na terenach przeznaczonych pod zabudowę w obowiązujących miejscowych planach zagospodarowania przestrzennego;** poprzedzonymi ostatecznymi decyzjami o warunkach zabudowy;
  - dokonywania zmian stosunków wodnych, jeżeli służą innym celom niż ochrona przyrody lub zrównoważone wykorzystanie użytków rolnych i leśnych oraz racjonalna gospodarka wodna lub rybacka. **Zakaz ten nie dotyczy: wykonywania koniecznych prac bezpośrednio związanych z robotami budowlanymi dopuszczonymi do realizacji na Obszarze przez właściwe organy na podstawie ustawy z dnia 7 lipca 1994 r. Prawo budowlane (Dz. U. z 2010 r. Nr 243, poz. 1623 z późn. zm.): na terenach przeznaczonych pod zabudowę w obowiązujących miejscowych planach zagospodarowania przestrzennego;** poprzedzonymi ostatecznymi decyzjami o warunkach zabudowy;
  - lokalizowania obiektów budowlanych w pasie szerokości 25 m od linii brzegów rzek, jezior i innych zbiorników wodnych, z wyjątkiem urządzeń wodnych oraz obiektów służących prowadzeniu racjonalnej gospodarki rolnej, leśnej lub rybackiej. **Zakaz nie dotyczy: na obszarach, co do których: miejscowe plany zagospodarowania przestrzennego lub studia uwarunkowań i kierunków zagospodarowania przestrzennego obowiązujące w dniu wejścia w życie niniejszej uchwały**

**dopuszczają budowę nowych obiektów budowlanych** - w zakresie, w jakim budowa ta została jednoznacznie dopuszczona w tych aktach prawnych.

Obszar objęty opracowaniem planu Łazy Biegonickie 2, stanowi zmianę planu obowiązującego od 2005 roku. W stosunku do dokumentu obowiązującego nastąpiło niewielkie zwiększenie powierzchni terenów przeznaczonych dla zabudowy mieszkaniowej jednorodzinnej. Nie powiększają się tereny przeznaczone dla usług oraz drobnej wytwórczości. Wszystkie wyznaczone poszerzenia terenów zabudowy mieszkaniowej:

- nie spowodują likwidacji i niszczenia zadrzewień śródpolnych, przydrożnych i nadwodnych,
- nie spowodują trwałego zniekształcenie rzeźby terenu,
- nie spowodują zmian stosunków wodnych,
- nie obejmują terenów zlokalizowanych w pasie szerokości 25 m od linii brzegów rzek,

W projekcie planu zamieszczono również zapis o zakazie realizacji przedsięwzięć mogących zawsze znacząco oddziaływać na środowisko oraz przedsięwzięć mogących potencjalnie oddziaływać na środowisko, za wyjątkiem obiektów i urządzeń infrastruktury technicznej, komunikacji oraz z grupy przedsięwzięć mogących potencjalnie oddziaływać na środowisko tych, dla których przeprowadzona procedura oceny oddziaływania na środowisko w trakcie, której sporządzono raport o oddziaływaniu na środowisko, wykazała brak niekorzystnego wpływu na środowisko, lub przedsięwzięcie zostało zwolnione z obowiązku sporządzenia raportu.

**W związku z powyższym projekt planu Łazy Biegonickie 2 nie narusza zakazów obowiązujących w Południowomałopolskim Obszaru Chronionego Krajobrazu.**

## **XI. PRZEWIDYWANE ZNACZĄCE ODDZIAŁYWANIE NA CELE I PRZEDMIOT OCHRONY OBSZARU NATURA 2000.**



Obszar objęty opracowaniem na tle Obszaru Natura 2000 - PLH

Obszar objęty planem **znajduje się poza istniejącymi i potencjalnymi obszarami Natura 2000**. Najbliżej położone obszary naturowe, to:

- specjalny obszar ochrony siedlisk (Dyrektywa Siedliskowa) - **Środkowy Dunajec z**

**Dopływami** - PLH 120088 zlokalizowany w odległości minimum 3,5 km od zachodniej granicy obszaru opracowania.

- specjalny obszar ochrony siedlisk **Nawojowa PLH 120035** (Podkowiec mały) zlokalizowany w odległości minimum 1, km 5 od zachodniej granicy obszaru opracowania
- specjalny obszar ochrony siedlisk „Ostoja Popradzka” PLH 120019 zlokalizowany w odległości minimum 1, km 5 od południowej granicy obszaru opracowania

**W związku z powyższym nie przewiduje się znaczącego oddziaływania na cele i przedmiot ochrony obszarów Natura 2000.**

## **XII. PRZEWIDYWANE ZNACZĄCE ODDZIAŁYWANIE NA POSZCZEGÓLNE KOMPONENTY ŚRODOWISKA.**

Realizacja ustaleń planu spowoduje pewne nieuniknione zmiany w środowisku.

### **Krajobraz.**

Realizacja ustaleń planu spowoduje pewne zmiany w krajobrazie, związane głównie z rozbudową lub powstaniem nowych obiektów kubaturowych oraz dróg dojazdowych i innych elementów infrastruktury technicznej. Obszar opracowania planu obejmuje częściowo obszary, które są jest eksponowane krajobrazowo. Dlatego też zapisy planu określające skalę zabudowy, wpływają na ograniczenie potencjalnego negatywnego oddziaływania realizowanych budynków na krajobraz, jednak o ostatecznym ich oddziaływaniu decydować będzie jakość wykonania obiektów.

**Oddziaływanie projektowanego zagospodarowania na krajobraz należy określić jako: bezpośrednie i stałe.**

### **Wody powierzchniowe i podziemne.**

Realizacja inwestycji wpłynie na zmiany stosunków wodnych spowodowane odwodnieniem obszarowym wokół obiektów kubaturowych. Wpływ ten może zaznaczyć się w zmianach dróg przepływu wody podziemnej w osadach czwartorzędowych i utworach zwierzeliny.

Projektowane zagospodarowanie spowodować może również zanieczyszczenie środowiska gruntowo - wodnego w przypadku złej gospodarki wodno – ściekowej oraz gospodarki odpadami z projektowanych obiektów. Obszar opracowania jest skanalizowany.

**Oddziaływanie projektowanego zagospodarowania na wody powierzchniowe i podziemne należy określić jako: neutralne, bezpośrednie, krótkoterminowe i chwilowe.**

### **Szata roślinna i zwierzęca.**

Realizacja planu spowoduje częściową likwidację roślinności na części terenów przewidzianych do realizacji budynków. Nastąpi to jednak wyłącznie na terenach, na których nie występują zbiorowiska roślinności naturalnej – dominują agrocenozy. Główne przeobrażenia szaty roślinnej na ww. terenach związane są z następującymi czynnikami:

- nieodwracalną likwidacją pokrywy roślinnej w miejscu budowy obiektów kubaturowych i infrastruktury powierzchniowej,
- chwilową likwidacją pokrywy roślinnej w miejscach prowadzenia prac budowlanych.

Ze względu na fakt, iż większość terenów objętych zmianą planu była już przeznaczona do zainwestowania ustaleniami obowiązującego planu, zniszczenie szaty roślinnej będzie niewielkie.

**Oddziaływanie projektowanego zagospodarowania należy określić jako: bezpośrednie, długoterminowe i stałe  
Powietrze atmosferyczne.**

Realizacja planu – wprowadzenie zabudowy może być przyczyną zwiększenia zanieczyszczenia powietrza atmosferycznego pochodzącego od ogrzewania obiektów mieszkaniowych. Nastąpić może również niewielkie zwiększenie zanieczyszczenia powietrza, związane ze wzmożonym ruchem komunikacyjnym.

**Oddziaływanie projektowanego zagospodarowania na powietrze atmosferyczne należy określić jako: bezpośrednie, krótkoterminowe i długoterminowe, chwilowe i stałe.**

### **Powierzchnia ziemi łącznie z glebą.**

W miejscach powstania obiektów kubaturowych i urządzeń infrastruktury, w tym drogowej, nastąpi całkowita likwidacja gleb oraz nastąpi niezbędna niwelacja terenu. Z punktu widzenia wartości produkcyjnych gleb, przeznaczenie terenów pod zainwestowanie nie stanowi istotnego zagrożenia, ze względu na fakt, iż większość to grunty niskiej klasy bonitacyjne gleb.

**Oddziaływanie projektowanego zagospodarowania na powierzchnię ziemi należy określić jako: bezpośrednie, krótkoterminowe i stałe.**

### **Klimat akustyczny.**

Realizacja planu może być przyczyną zwiększenia hałasu związanego głównie ze zwiększonym ruchem komunikacyjnym. Nie przewiduje się natomiast powstania na terenie objętym opracowaniem, nowych usług będących źródłem wzmożonego hałasu. Zwiększenie emisji hałasu nastąpi również na etapie budowy obiektów, jednak uciążliwość ta będzie krótkotrwała i ograniczy się do czasu budowy.

**Oddziaływanie projektowanego zagospodarowania na klimat akustyczny należy określić jako: bezpośrednie, krótkoterminowe i chwilowe.**

### **Zdrowie ludzi.**

Realizacja ustaleń planu nie spowoduje negatywnego oddziaływania na zdrowie ludzi. Obszary narażone na zjawiska osuwiskowe wg SOPO zostały oznaczone na rysunku projektu planu i uwzględnione w przeznaczeniu terenów i zasadach ich zagospodarowania. W pokazanych na rysunku planu terenach osuwisk aktywnych okresowo i nieaktywnych (wg SOPO), w których występować mogą skomplikowane i złożone warunki gruntowe, w ustaleniach ogólnych planu zawarto zapis, iż przy budowie nowych obiektów budowlanych, zgodnie z przepisami odrębnymi, obowiązuje oprócz ustalenia geotechnicznych warunków posadowienia obiektów budowlanych, opracowanie dokumentacji geologiczno-inżynierskiej. Warunek ten nie dotyczy obiektów liniowych takich jak: sieci i przyłącza wodociągowe, kanalizacyjne, energetyczne niskich i średnich napięć, teletechniczne podziemne i nadziemne.

### **XIII. ROZWIĄZANIA MAJĄCE NA CELU ZAPOBIEGANIE I OGRANICZENIE NEGATYWNYCH ODDZIAŁYWAŃ NA ŚRODOWISKO w szczególności na cele i przedmiot ochrony obszarów Natura 2000.**

#### **Krajobraz**

W celu ochrony krajobrazu obowiązują następujące zasady realizacji obiektów:

- **W terenach zabudowy mieszkaniowej jednorodzinnej (MN), zabudowy zagrodowej (RM) i usługowo - mieszkaniowej (U/MN):**

- 1) zachowanie intensywności zabudowy o wskaźniku nie mniejszym niż 0,01 i nie większym niż 0,4 w terenach zabudowy mieszkaniowej jednorodzinnej i usługowo - mieszkaniowej oraz 0,3 w terenach zabudowy zagrodowej;
- 2) zakaz realizacji więcej niż jednego domu mieszkalnego na wydzielonej działce budowlanej
- 3) wysokość budynków mieszkalnych jednorodzinnych nie może przekroczyć 9 metrów od strony przystokowej, a usługowych i drobnej wytwórczości 7 metrów od strony przystokowej;
- 4) realizacja dachów jako dwuspadowych, wielopołaciowych o kącie nachylenia połaci pomiędzy 30° – 45° dla budynków mieszkalnych, do 40° dla garaży, budynków gospodarczych i inwentarsko - składowych oraz 20° - 45° dla budynków drobnej wytwórczości,
- 5) stosowanie dla pokryć połaci dachowych następujących kolorów: ciemnoczerwony, ciemnobrązowy, grafitowy,
- 6) zakaz przesuwania w pionie głównych połaci dachowych o wspólnej kalenicy, realizacji połaci dachowych o różnym kącie nachylenia (nie dotyczy otwarć dachowych) i otwierania dachów posiadających wspólną kalenicę na całej długości kalenicy. Zakaz realizacji dachów kopertowych,
- 7) w wypadku rozbudowy istniejących budynków dopuszcza się inne niż ustalone wyżej rozwiązania połaci dachowych i kąty ich nachylenia, stanowiące kontynuację istniejących zastosowanych w budynkach rozwiązań;
- 8) obowiązuje dostosowanie architektury budynków do lokalnych tradycji budowlanych oraz stosowanie miejscowych materiałów elewacyjnych i charakterystycznego dla regionu detalu (gzymsy, obramienia okienne itp.),
- 9) zakaz stosowania agresywnej kolorystyki elewacji i intensywnych kolorów. Obowiązuje stosowanie kolorów pastelowych;

- **w terenach usług sportu i rekreacji oznaczonych symbolem 1.US:**

- 1) zachowanie intensywności zabudowy o wskaźniku nie mniejszym niż 0,01 i nie większym niż 0,1;
- 2) wysokość budynków od strony przystokowej może przekroczyć 9 metrów,
- 3) realizacja budynków jako wolnostojących lub połączonych w zespoły. Dopuszcza się rozczłonkowanie brył obiektów i zróżnicowanie ich wysokości,
- 4) realizacja dachów jako dwuspadowych, wielopołaciowych, o kolorystyce takiej jak: ciemnoczerwony, ciemnobrązowy, grafitowy, czarny matowy i kącie nachylenia połaci do 45°. Dopuszcza się dachy płaskie oraz przekrycia strukturalne,
- 5) zakaz stosowania agresywnej kolorystyki elewacji i intensywnych kolorów na całych powierzchniach elewacji. Obowiązuje stosowanie kolorów w odcieniach beżu i szarości;

- **w terenach zabudowy techniczno - produkcyjnej, oznaczonych symbolem: 1. PPn i**



## **2. PPn:**

- 1) zachowanie intensywności zabudowy o wskaźniku nie mniejszym niż 0,01 i nie większym niż 1;
- 2) wysokość budynków od strony przystokowej nie może przekroczyć 12 metrów;
- 3) realizacja dachów jako dwuspadowych, ewentualnie wielopołaciowych o kącie nachylenia połaci do 45° i kolorystyce pokrycia połaci dachowych, takiej jak ciemno szary, grafitowy, czarny matowy. Dopuszcza się dachy pulpitowe i dachy płaskie oraz inne przekrycia strukturalne;
- 4) zakaz stosowania agresywnej kolorystyki elewacji i intensywnych kolorów. Obowiązuje stosowanie kolorów w odcieniach beżu i szarości z dopuszczeniem zastosowania akcentów kolorystycznych na powierzchni nie przekraczających 50% powierzchni elewacji;

## **Wody powierzchniowe i podziemne.**

W zakresie zaopatrzenia terenów w wodę w projekcie planu ustalono:

- dostawa wody z istniejących ujęć na rzece Dunajec istniejącą i projektowaną publiczną siecią wodociągową;
- dopuszcza się realizację nowych i utrzymanie indywidualnych ujęć wód, zgodnie z przepisami odrębnymi;
- przy rozbudowie istniejącej i budowie nowych sieci wodociągowych obowiązuje realizacja hydrantów zewnętrznych lub zbiorników przeciw pożarowych zapewniających odpowiednią ilość wody do gaszenia pożarów.

W zakresie odprowadzenia ścieków w projekcie planu ustalono:

- odprowadzenie ścieków komunalnych na komunalną oczyszczalnię ścieków w Nowym Sączu siecią kanalizacji sanitarnej;
- w terenach zabudowy mieszkaniowej jednorodzinnej, do czasu wybudowania kanalizacji sanitarnej, dopuszcza się indywidualne rozwiązanie gospodarki ściekowej z wykorzystaniem zbiorników szczelnych;
- obowiązuje realizacja rozdzielczych sieci kanalizacji sanitarnej i deszczowej;
- obowiązuje odprowadzenie wód opadowych i ich oczyszczanie, zgodnie z przepisami odrębnymi;
- dopuszcza się odprowadzenie wód opadowych i roztopowych poprzez budowę nowych sieci kanalizacji deszczowej lub poprzez rowy odwadniające do cieków wodnych oraz do gruntu;
- dopuszcza się magazynowanie wód opadowych w obrębie działki, w tym realizację systemu wtórnego wykorzystania wód opadowych do celów bytowo – gospodarczych, obiektów małej architektury umożliwiających magazynowanie wód opadowych np. oczka wodne, zbiorniki na wodę.

W zakresie składowania odpadów w projekcie planu ustalono:

- obowiązują zasady utrzymania czystości i porządku na terenie miasta i gminy Stary Sącz, ustalone w stosownej uchwale Rady Miejskiej, zgodnie z przepisami odrębnymi. Postępowanie z odpadami pochodzącymi z działalności gospodarczej zgodnie z przepisami odrębnymi;
- obowiązuje zakaz składowania odpadów w miejscach do tego nie wyznaczonych i nie urządzonych.

### **Szata roślinna i zwierzęca.**

W projekcie planu z terenów leśnych wyłącza się 9 arów. Teren ww. obejmuje fragment działki o nr 158/1, która w klasyfikacji gruntów jest terenem leśnym, a w północnej części, sąsiadującej bezpośrednio z drogą publiczną i istniejąca zabudową mieszkaniową, faktycznie pozbawiona jest drzewostanu.

W projekcie planu wyznaczono tereny wód śródlądowych wraz z obudową biologiczną objęte zakazem zabudowy oraz tereny do zalesień oznaczone symbolem 2.ZL. W terenach rolnych oznaczonych symbolem 1.R i 2.R zabudowa dopuszczona jest wyłącznie w obrębie istniejących siedlisk w terenach 2.R.

W terenach przeznaczonych do zabudowy, w projekcie planu ustalono wskaźnik powierzchni biologicznie czynnej, który wynosi:

- w terenach zabudowy zagrodowej oznaczonych symbolem: 2.RM 65% powierzchni terenu a w terenie 1.RM 65% powierzchni działki,
- w terenach zabudowy mieszkaniowej jednorodzinnej 40% powierzchni działki budowlanej,
- w terenach zabudowy mieszanej, usługowo - mieszkaniowej oznaczonych symbolem 1.U/MN 40% powierzchni terenu,
- w terenach zabudowy usługowej - usługi sportu i rekreacji oznaczonych symbolem 1.US 40% powierzchni terenu,
- w terenach zabudowy usługowej - usługi publiczne (wiejski dom kultury) oznaczonych symbolem 1.UP 10% powierzchni terenu,
- w terenach zabudowy techniczno - produkcyjnej o niskiej intensywności oznaczonych symbolem: 1.PPn i 2.PPn 20% powierzchni terenu.

### **Powietrze atmosferyczne**

W zakresie zaopatrzenia w ciepło projekt planu ustala zakaz stosowania do ogrzewania budynków paliw o wysokiej emisji zanieczyszczeń oraz wprowadza obowiązek **uwzględnienia zasad wynikających z Uchwały Sejmiku Województwa Małopolskiego w sprawie wprowadzenia na obszarze województwa ograniczeń i zakazów w zakresie eksploatacji instalacji, w których następuje spalanie paliw.**

### **Klimat akustyczny.**

W zakresie ochrony przed hałasem, obowiązuje przestrzeganie dopuszczalnych wartości hałasu w środowisku dla terenów oznaczonych symbolami: MN - jak dla terenów zabudowy mieszkaniowej.

## **XIV. ROZWIĄZANIA ALTERNATYWNE DO ROZWIĄZAŃ ZAWARTYCH W PROJEKCIE PLANÓW LUB WYJAŚNIENIE BRAKU ROZWIĄZAŃ ALTERNATYWNYCH.**

Niniejszy plan opracowano w celu dostosowania zapisów obowiązującego planu Łazy Biegonickie do obowiązujących przepisów prawa oraz wynikającego z wniosków właścicieli terenów, poszerzenia terenów zabudowy mieszkaniowej jednorodzinnej, w obszarach przewidzianych do zabudowy w obowiązującym studium uwarunkowań i kierunków zagospodarowania przestrzennego.

W związku z powyższym nie rozpatrywano rozwiązań alternatywnych.

## **XV. STRESZCZENIE.**

*Opracowany „Miejscowy Planu Zagospodarowania Przestrzennego Łazy Biegonickie 2”, stanowi zmianę MPZP Łazy Biegonickie. Obejmuje teren całej wsi Łazy Biegonickie, która od zachodu, północy i wschodu graniczy z Nowym Sączem.*

*Celem opracowania planu Łazy Biegonickie 2, jest dostosowanie zapisów obowiązującego planu Łazy Biegonickie do obowiązujących przepisów prawa oraz wynikającego z wniosków właścicieli terenów poszerzenia terenów zabudowy mieszkaniowej jednorodzinnej, w obszarach przewidzianych do zabudowy w obowiązującym studium uwarunkowań i kierunków zagospodarowania przestrzennego.*

*Miejscowy Plan Zagospodarowania Przestrzennego Łazy Biegonickie 2, jest zgodny z kierunkami zagospodarowania zawartymi w Studium uwarunkowań i kierunków zagospodarowania, wytycznymi zawartymi w opracowaniu ekofizjograficznym oraz przepisami prawa dotyczącymi ochrony środowiska.*

*Teren objęty opracowaniem położony jest w całości w obrębie Południowomałopolskiego Obszaru Chronionego Krajobrazu,. Południowo zachodni fragment obszaru objętego planem położony jest w granicach Strefy ochronnej GZWP Nr 437 Dolina rzeki Dunajec – Nowy Sącz.*

*Realizacja planu nie powoduje transgranicznego oddziaływania na środowisko, ani też znaczącego oddziaływania na cele i przedmiot ochrony obszarów Natura 2000.*

*Projektowane zagospodarowanie terenu powoduje pewne, bardzo niewielkie zmiany w środowisku przyrodniczym.*

*Wystąpią tutaj niewielkie zmiany w krajobrazie związane z budową obiektów kubaturowych. W celu zachowania i ochrony przed degradacją krajobrazu ustalenia do planu zawierają szereg wytycznych dotyczących wysokości budynków, architektury i sposobu zagospodarowania terenu, których realizacja powinna zminimalizować niekorzystny wpływ na krajobraz.*

*Nie powinno nastąpić zanieczyszczenie środowiska gruntowo – wodnego w przypadku odprowadzenia ścieków komunalnych do kanalizacji sanitarnej, a wód opadowych do kanalizacji deszczowej oraz podczyszczenia wód opadowych i roztopowych przed odprowadzeniem ich do wód lub ziemi.*

*Nie nastąpi też znaczące zniszczenie roślinności. Wprowadzone zmiany nie powodują zmniejszenia obudowy biologicznej potoków, a z użytkowania leśnego wyłączeniu podlega jedynie 9 arów terenu faktycznie pozbawionego drzewostanu i*

**zlokalizowanego w bezpośrednim sąsiedztwie drogi publicznej i działek zabudowanych. Wzrost emisji zanieczyszczeń atmosferycznych związany z ogrzewaniem obiektów, będzie niewielki przy wprowadzonym zakazie stosowania paliw o wysokiej emisji zanieczyszczeń oraz uwzględnieniu zasad wynikających z Uchwały Sejmiku Województwa Małopolskiego w sprawie wprowadzenie na obszarze województwa ograniczeń i zakazów w zakresie eksploatacji instalacji, w których następuje spalanie paliw.**

**Nastąpi niewielki wzrost emisji hałasu związany głównie ze zwiększonym ruchem komunikacyjnym. Nie przewiduje się natomiast powstania na terenie objętym opracowaniem, nowych usług będących źródłem wzmożonego hałasu. Ustalenia planu zobowiązują do przestrzegania dopuszczalnych poziomów hałasu w środowisku dla terenów oznaczonych symbolami: MN, wartości jak dla terenów zabudowy mieszkaniowej.**

**Na omawianym terenie obowiązuje zakaz realizacji przedsięwzięć mogących zawsze znacząco oddziaływać na środowisko oraz przedsięwzięć mogących potencjalnie oddziaływać na środowisko, za wyjątkiem obiektów i urządzeń infrastruktury technicznej, komunikacji oraz z grupy przedsięwzięć mogących potencjalnie oddziaływać na środowisko tych, dla których przeprowadzona procedura oceny oddziaływania na środowisko w trakcie, której sporządzono raport o oddziaływaniu na środowisko, wykazała brak niekorzystnego wpływu na środowisko, lub przedsięwzięcie zostało zwolnione z obowiązku sporządzenia raportu.**

**W projekcie planu nie wprowadza się nowych terenów dla lokalizacji usług mogących oddziaływać niekorzystnie na zdrowie ludzi.**

**Przepisy ogólne i szczegółowe zawarte w ustaleniach projektu planu zagospodarowania przestrzennego oraz niniejszej prognozie, zabezpieczają środowisko naturalne przed niekorzystnym wpływem projektowanej zmiany planu.**